



**commerce
solidaire**



RAPPORT D'ACTIVITÉS



2023-2024

LE PRÉSIDENT

Vous adresse quelques mots

Chers membres et partenaires,

Je suis heureux de vous adresser ces quelques mots pour souligner le travail de la dernière année ainsi que l'évolution de Commerce Solidaire Québec.

Avec l'arrivée de notre nouvelle direction générale, dynamique et engagée, nous avons amorcé une phase de modernisation qui visait à rendre notre organisation plus performante et plus proche de vos besoins.

L'un des premiers chantiers de cette nouvelle direction fut la mise en place d'un nouveau système de gestion de la relation client (CRM). Ce changement est bien plus qu'une simple mise à jour technologique. Il s'agit d'un outil clé qui permettra à notre organisation d'être plus efficace, d'améliorer notre service aux membres et de réaliser des économies encore plus substantielles. En optimisant la gestion de nos opérations, nous pourrons concentrer nos efforts là où ils sont le plus nécessaires : soutenir nos membres pour maximiser les retombées.

Dans un contexte économique marqué par une inflation persistante, le coût de production devient un enjeu incontournable pour tous. Les achats regroupés, que nous avons mis en place, prennent

ici toute leur importance. Commerce solidaire permet à chacun de ses membres de bénéficier de tarifs avantageux tout en renforçant notre pouvoir collectif. Notre action est essentielle pour atténuer l'impact de la hausse des coûts et continuer à offrir des produits et services accessibles.

Nous faisons face à des défis, mais c'est ensemble, en mutualisant nos ressources et en renforçant notre solidarité, que nous pourrons les surmonter et continuer à bâtir un modèle économique plus juste.



Richard Gravel, président



À propos

Mission

Commerce Solidaire Québec est un organisme à but non lucratif (OBNL) qui a pour mission principale d'améliorer le pouvoir d'achat des entreprises d'économie sociale et des organismes communautaires, et favoriser le développement local et la consommation responsable.

Histoire

Créée à l'initiative du Chantier de l'économie sociale, Commerce Solidaire a son propre conseil d'administration composé de représentants des entreprises utilisatrices ainsi que des représentants du Chantier de l'économie sociale. Le regroupement d'achat a été créé le 15 avril 2011 et il est en opération depuis le printemps 2012.

Gouvernance

Le conseil d'administration donne les grandes orientations de l'organisation et surveille les finances. Deux des membres sont nommés d'office par le Chantier de l'économie sociale, délégués par le conseil d'administration de celui-ci et les autres sont élus à l'assemblée générale parmi les membres participants ou les membres réseaux.



Valeurs

Humanité
Solidarité
Diversité
Partage
Efficience



Notre équipe

Conseil d'administration

Richard Gravel, Collectif des entreprises d'insertion, membre d'office représentant Chantier de l'Économie sociale, président, administrateur depuis le 15-04-2011

Louis-Simon Larrivée, Projet Sol, membre participant, vice-président, administrateur depuis le 15-04-2015

Martine Thomas, Collectif des entreprises d'insertion-Groupe Part, membre réseau, trésorière, administratrice depuis 09-06-2017

Maude Brossard, Membre d'office, représentant le Chantier de l'Économie sociale, administratrice du 29-08-2022 jusqu'au 17-05-2024

Marc Garon, Réseau Québécois des OSBL d'Habitation, membre réseau, administrateur depuis 29-08-2022

Alain Tanguay, Logement Outaouais, membre participant, administrateur depuis le 07-11-2023

Marianne Dupuis : Membre d'office, représentant le Chantier de l'Économie sociale, administratrice depuis le 17-05-2024

Mohammed Arras : Renaissance, membre participant, administrateur du 07-11-2023 jusqu'au 20-02-2024

Le conseil d'administration s'est rencontré à 5 reprises durant l'année pour traiter de différents dossiers :

- Les d'affaires courantes tels que les approbations de procès-verbaux, les états financiers, des rapports de la direction, le budget, la nomination des nouveaux officiers, etc.
- Discuter de l'embauche de la nouvelle direction, de l'agente administrative et de l'agent de soutien
- Autoriser plusieurs transferts de responsabilité,
- Autoriser la signature de l'entente avec NSI solution qui aura la charge de développer la nouvelle plateforme transactionnelle
- Autoriser la signature de l'entente avec le Consortium qui accompagnera l'équipe de travail dans cette période de changement
- Autoriser la signature de l'entente avec JB conseil pour la tenue de livre
- Approuver la proposition de la politique de confidentialité afin de se conformer à la loi 25.
- Former un comité d'évaluation des règlements généraux
- Adoption des modifications proposées par le comité
- Discuter de l'avancement de la nouvelle plateforme transactionnelle
- Mise en place de la double signature pour toutes les transactions
- Discussion auprès d'une actuaire pour déterminer la fréquence et conditions entourant le retour de ristournes aux membres



Équipe de travail

Jean Bénard – directeur général, jusqu’au 15 décembre 2023

Carl Bussière, responsable du développement commercial

Michèle Tanguay, responsable du service à la clientèle, jusqu’au 22 décembre 2023

Jean Morel, consultant tenue de livre



Kim Elbilía, directrice générale adjointe du 5 septembre 2023 au 15 décembre 2023, directrice générale à partir du 15 décembre 2023

Élise Bray, adjointe administrative à partir du 29 novembre 2023

Benjamin Guitard-Maraj, agent de soutien du 29 novembre 2023 au 16 février 2024

FORMATION DU PERSONNEL

Commerce solidaire aime miser sur le perfectionnement et le développement des compétences tout au long de l’année en permettant au personnel de participer à des formations. En plus des formations données par l’équipe de gestion, l’équipe de travail a bénéficié des formations suivantes offertes par des ressources externes :

- Formation Régime Retraite niveau 1- Régime de retraite : Kim, Élise et Carl
- Formation Régime Retraite niveau 2- Régime de retraite : Kim
- Formation nouvelle plateforme- NSI solution : Kim, Élise et Carl
- Gestion des réseaux sociaux et les particularités pour les entreprises de l’économie sociale- Consortium : Kim



FAITS

Saillants

DES RISTOURNES REDISTRIBUÉES

Inauguration des ristournes à nos membres

Cette année, Commerce Solidaire a fièrement inauguré un programme de ristournes destiné à récompenser nos membres. Ce programme, basé sur le volume trimestriel d'achats, est conçu pour reconnaître et encourager leur fidélité tout en soutenant leur mission. Pour être éligibles, les membres doivent avoir réalisé au moins 50 000 \$ d'achats annuellement au cours des deux dernières années.

Le calcul des ristournes s'effectue selon les paliers suivants :

- Moins de 18 000 \$ d'achats : 0,00 %
- De 18 000 \$ à 47 500 \$ d'achats : 1,00 %
- De 47 500 \$ à 100 000 \$ d'achats : 1,50 %
- Plus de 100 000 \$ d'achats : 2,00 %

Dans le but de maximiser l'impact des ristournes et d'offrir un soutien plus régulier à nos membres, nous avons choisi une distribution trimestrielle. Cette approche permet de récompenser les membres plus rapidement et de mieux répondre à leurs besoins tout au long de l'année. Au cours des trois premiers trimestres, 20 membres ont ainsi bénéficié d'un total de 43 464,53 \$ en ristournes, renforçant notre engagement à appuyer concrètement nos partenaires.

Nous espérons que la situation financière de notre organisation continuera de nous permettre de redistribuer ces bénéfices, contribuant à soutenir les missions de nos membres et à renforcer notre communauté.





Nouvelle plateforme transactionnelle

En octobre 2023, Commerce Solidaire a entrepris une transition numérique majeure avec l'implantation d'un nouveau Progiciel de Gestion Intégré (PGI) avec la suite Zoho. Ce projet avait pour objectif de simplifier nos opérations en remplaçant plusieurs outils distincts, notamment pour la gestion des relations membres et fournisseurs (Zoho CRM), en intégrant des fonctionnalités d'infolettres et de communications externes (Zoho Campaigns), optimiser le suivi des commandes et transactions (Zoho Books), et enrichir l'accès des membres et fournisseurs grâce à un portail dédié (Zoho Creator). Cette transformation visait à unifier les systèmes afin d'améliorer l'expérience utilisateur et de renforcer la collaboration entre notre équipe, nos membres et nos partenaires.

Cette transformation a été soutenue par des formations adaptées pour notre équipe, mettant l'accent sur le développement de leur aisance avec les outils numériques. Depuis le 1er août 2024, nous avons invité nos membres à adopter la nouvelle plateforme. Comme pour tout changement d'envergure, une période d'adaptation est nécessaire, et nous restons engagés à soutenir nos membres tout au long de cette transition pour qu'ils puissent profiter pleinement des nouvelles fonctionnalités offertes.

Nous remercions chaleureusement nos membres pour leur patience, leur collaboration et leur engagement dans ce processus. Cette transition reflète notre volonté constante de répondre aux besoins évolutifs de notre communauté, tout en consolidant nos partenariats et en explorant de nouvelles opportunités avec des fournisseurs. Elle ouvre la voie à une croissance durable et à une expérience encore plus enrichissante pour nos membres et partenaires.

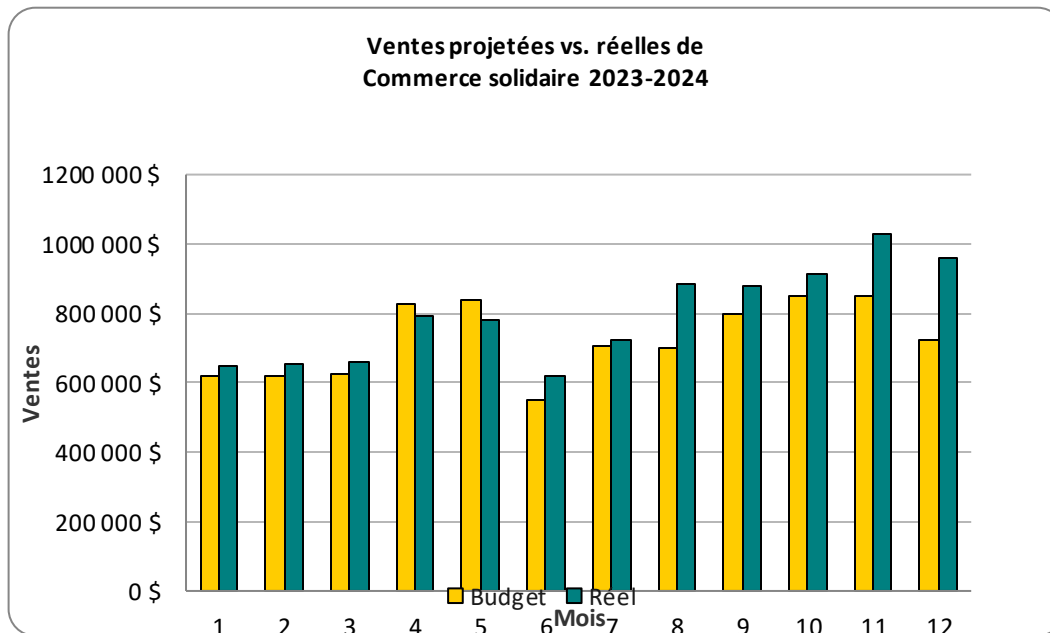




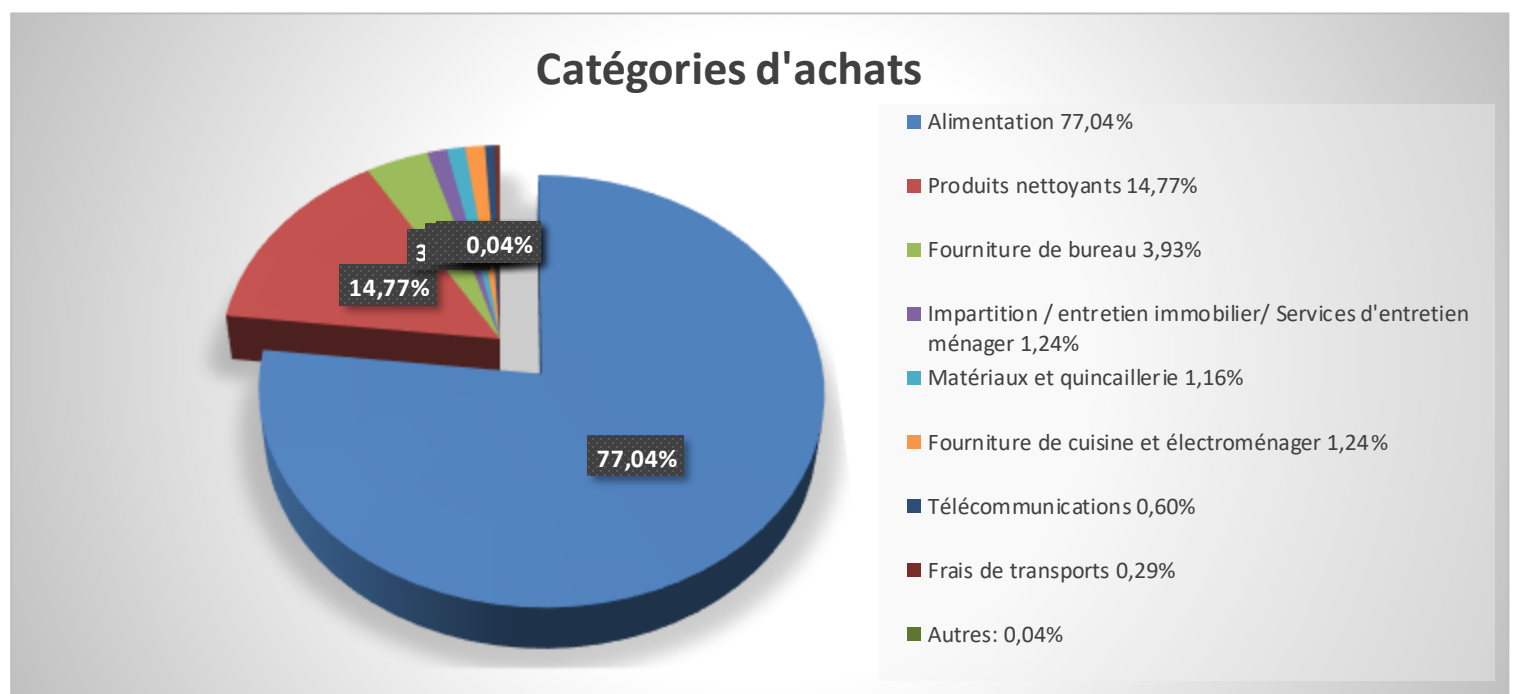
VENTES

Vente annuelle

Malgré les objectifs ambitieux que nous nous étions proposés, nous avons réussi à les dépasser ! Effectivement, notre objectif de 8 713 261\$ a été dépassé de 824 659\$. L'an dernier le volume de vente se cumulé à 7 440 381\$ pour atteindre **9 124 729\$** en 2023-2024. **Une augmentation de près de 22.64%**. Merci de nous faire de plus en plus confiance et de vous intéresser à nos différents fournisseurs.



Ventes par catégories d'achats





L'EQUIPE

Sur le terrain

Salon SPG Québec

C'est avec un grand plaisir que Commerce Solidaire a participé activement à la deuxième édition du salon SGP le 17 octobre 2023. Le Centrexpo de Drummondville était un endroit idéal pour découvrir l'ensemble des fournisseurs et partenaires de SGP. En tout, un peu plus d'une 20ème de nos membres ont participé à cette rencontre qui s'est clôturée avec un spectacle de Laurent Paquin. Merci de la belle organisation à toute l'équipe de SGP.



Lac à l'épaule du Chantier de l'économie sociale

À titre de membre d'office du Chantier de l'économie sociale, notre directrice Kim Elbilia s'est imprégnée des enjeux touchant à l'économie sociale du Québec dès sa deuxième journée de travail ! Le lac-à-l'épaule s'est déroulée au centre de villégiature Jouvence à Orford du 6 au 7 septembre 2023. À l'ordre du jour nous avons discuté des Villes ÉS, du positionnement du mouvement, de la tournée à venir et du plan d'action en court.





AGA de l'AQCID



L'association québécoise des centres d'intervention en dépendance nous a invité à venir présenter vos services à leurs membres lors de leur Assemblée générale annuelle le 5 juin 2024 à l'UQTR!

Nous avons eu la chance d'avoir un kiosque afin d'échanger avec les membres et de faire une présentation lors de l'assemblée. Merci à l'AQCID de l'invitation et si vous aussi vous aimeriez avoir une présentation de nos services, sollicitez-nous !





L'ASSEMBLEE

Générale annuelle

Le 7 novembre 2023, nous avons eu notre assemblée générale annuelle de Commerce Solidaire en vidéoconférence et en présentiel à la Maison du Loisir et du Sport. En tout, une vingtaine de membres ont participé à rencontre en plus des membres de l'équipe de travail.





UNE COMMUNAUTÉ GRANDISSANTE

Bienvenue à nos 41 nouveaux membres !



Ce qui nous amène à un total de 422 membres !



NOS

Partenaires



Nos perspectives



2024-2025

L'année 2024-2025 sera axée sur la consolidation de notre nouvelle plateforme numérique, le renforcement de notre équipe, le développement de nouveaux partenariats et la mise en œuvre des volets encore à réaliser de notre plan d'action.

Nous finaliserons l'intégration de notre plateforme numérique Zoho pour maximiser ses bénéfices, simplifier nos opérations et enrichir l'expérience utilisateur de nos membres. Parallèlement, nous élargirons nos ententes avec des fournisseurs pour répondre à des besoins variés, incluant l'emballage alimentaire, la literie, les machines à laver, la quincaillerie, les œufs et les produits prêts-à-boire.

La réalisation des éléments restants à notre plan d'action comprendra des initiatives stratégiques telles que l'identification de fondations susceptibles de soutenir notre organisation et nos membres, l'intensification des appels d'offres auprès de fournisseurs et la création d'un système de veille pour évaluer les attentes et la satisfaction de nos membres.

Afin d'assurer une continuité optimale dans nos opérations et une expertise accrue au sein de l'organisation, nous accorderons également une attention particulière à la formation et au renforcement de notre équipe de travail. Cette démarche vise à garantir une transition fluide et une relève adéquate pendant le congé de maternité de Kim, notre directrice générale.

Enfin, nous participerons au Sommet de l'économie sociale 2025, les 14 et 15 mai à la TOHU, à Montréal. Cet événement sera une plateforme stratégique pour renforcer nos alliances et promouvoir une vision commune pour l'avenir de l'économie sociale. Nous inviterons également nos membres à y participer afin d'enrichir les discussions et de favoriser leur engagement.

Avec ces initiatives, nous affirmons notre engagement à bâtir un avenir inclusif, durable et prospère pour notre organisation et l'ensemble de nos membres.



commerce solidaire

